



## Logiciel interactif pour rameur Concept2

RowPro est un Logiciel créé par Digital Rowing. Il permet de relier un ou plusieurs rameurs Concept2 à un PC pour suivre leur activité ou les contrôler durant une course.

RowPro est disponible en Français depuis la version 2.302 (septembre 2008). C'est un véritable coach interactif ainsi qu'un outil d'animation destiné à rompre avec le quotidien, vous aider à rester motivé dans la pratique du rameur concept2, et vous permettre de faire des courses pour vous mesurer ou vous retrouver sur internet à la manière des jeux en ligne si populaires de nos jours.

Afin de répondre à vos besoins, il existe en de nombreuses versions pour coller à votre utilisation. Vous disposez d'une licence temporaire de 20 jours gratuits qui vous permet de l'évaluer. Les licences disponibles vont de l'utilisation simple par un particulier (licence d'un an, un rameur, 5 utilisateurs) à la licence permanente pour 200 utilisateurs et 16 rameurs concept2 connectés pour une salle de remise en forme ou une école.

Il peut se satisfaire d'une machine aux performances moyennes afin de ne pas grever votre budget (voir les pré requis ci-dessous). Vous pourrez afficher un environnement 3D complet simulant les bords d'une rivière ou au contraire, afin de préserver un défilement fluide sur une machine moins puissante, limiter le rendu des graphismes au strict nécessaire.

Les quelques pages qui suivent ont pour but de vous aider à activer RowPro et débloquent les fonctions qui correspondent à la licence que vous avez achetée.

RowPro est en constante évolution, tout comme ce document. Les copies d'écran vues dans ce document peuvent donc changer au fur et à mesure de la parution des nouvelles versions. De même, les fonctionnalités peuvent être améliorées et d'autres fonctions être disponibles alors qu'elles ne sont pas mentionnées ici. Nous vous remercions de votre indulgence et vous demandons de consulter régulièrement notre site internet [www.concept2.fr](http://www.concept2.fr)

### \* Pré requis:

- Processeur: 1 Ghz
- Mémoire: 256 Mb
- Espace Libre: 100 Mb
- Système: Microsoft Windows Vista SP1 ou XP SP2
- Carte graphique: 32 Mb avec fonctions accélératrices
- Port USB (2.0 minimum). Pas de connexion en série par câble réseau, ou Ant pour le moment. Vous pouvez aussi utiliser des hubs USB afin de multiplier les connexions. Sachez toutefois que la longueur maximale entre le PC et le rameur est de 10m qui correspond à 2 longueurs de câble USB.
- nb: Windows Vista impose un PC plus puissant que les prérequis demandés ci-dessus. Nous vous recommandons de mettre régulièrement à jour votre version de Windows. Consultez les dernières pages de ce document si RowPro ne fonctionne pas correctement.

### \* Moniteurs:

- PM3: version 101
- PM4: version 21.
- Les PM3 et PM4 peuvent être facilement mis à jour grâce à l'utilitaire gratuit LogCard Utility, disponible sur notre site [Concept2.fr](http://Concept2.fr), rubrique Support Technique, Logiciels / téléchargements.



Rowpro est distribué en France par Concept2 France.



# 20 jours gratuits

L'installation de RowPro requiert un complément de Microsoft® appelé .net Framework.

S'il n'est pas déjà installé, il vous sera demandé lors de la procédure d'installation par RowPro qui ouvrira votre navigateur internet à la page française du Site de Microsoft®. Choisissez la dernière version disponible (actuellement 3.5 SP1, en septembre 2008). Prévoyez quelques minutes et une bonne connexion internet. L'installation se fera dans la foulée du téléchargement. Il vous faudra alors renouveler la procédure d'installation de Rowpro.

Après avoir installé RowPro, vous devez obtenir une clé d'activation gratuite pour l'essayer pendant 20 jours. Cette clé s'obtient soit directement lors de la première ouverture de RowPro soit par connexion sur le site de DigitalRowing;

## Déblocage direct de RowPro

Le premier écran que vous verrez ressemble à celui ci-dessous (Figure 1), avec un cadenas sur la partie gauche de la fenêtre.

Vous devez rentrer 4 informations:

- une adresse e-mail,
- le pays,
- un mot de passe
- l'appareil et le type de moniteur avec lequel vous reliez le Pc et sur lequel vous utiliserez RowPro.

Ces éléments indiqués, cliquez sur le bouton «Get a Free Tryout Key» pour obtenir une clé d'activation gratuite. Une fenêtre apparaît pendant le contact du serveur DigitalRowing et si tout se passe bien, une confirmation apparaît.

Si l'activation directe dans RowPro ne fonctionne pas, utilisez l'activation par internet.

## Par internet:

Dans la fenêtre précédente, un lien situé à gauche du bouton «Get a Free Tryout Key» vous permet d'afficher une seconde fenêtre (Figure 2). Suivez les instructions en rouge ci-dessous pour obtenir une clé d'activation.

Vous aurez à fournir une adresse mail valide au cours du processus (case Email Address dans la page du site digitalRowing qui s'ouvrira).

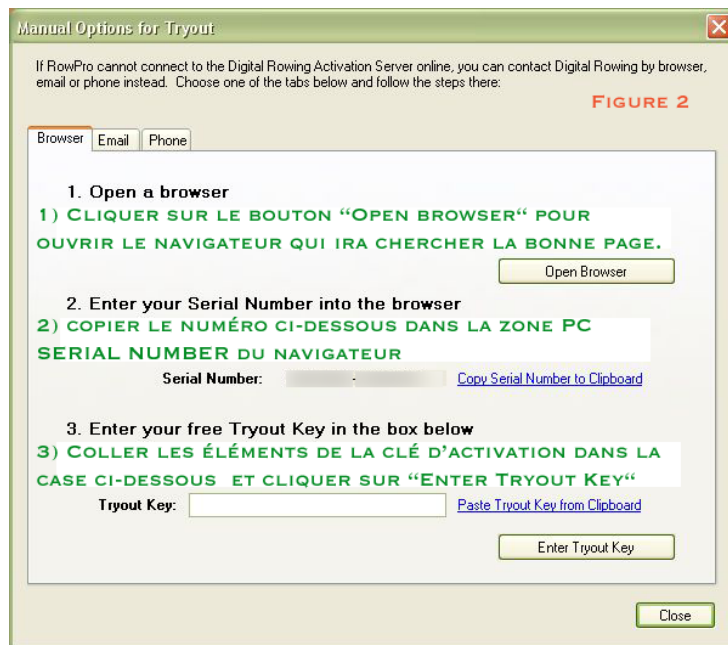


FIGURE 2

RowPro se lance alors automatiquement et vous arrivez sur la fenêtre principale.

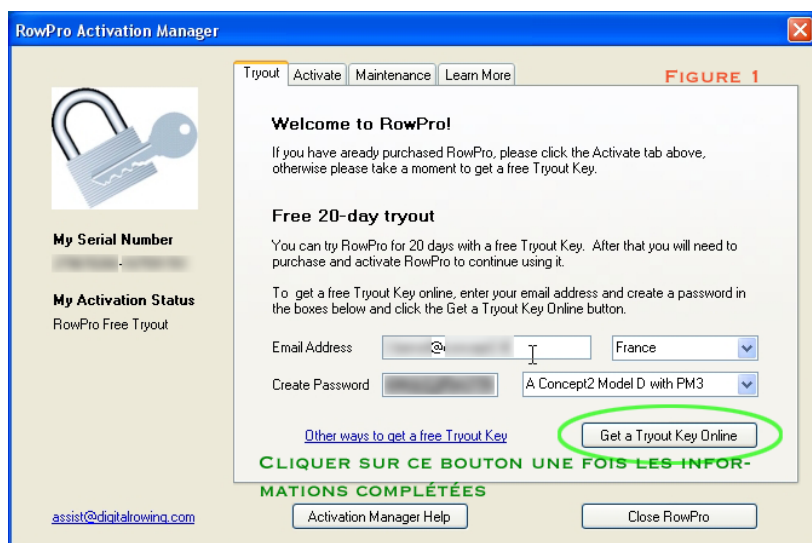


FIGURE 1



# Enregistrer votre licence

L'enregistrement de votre licence est une étape importante car elle crée votre compte au sein de la communauté RowPro et vous permet :

- de recevoir des infos sur l'évolution du logiciel
- d'avoir accès à la communauté des utilisateurs (par l'intermédiaire de «Oarbits», le serveur de RowPro).
- d'avoir accès aux courses organisées et gérées par Oarbits.
- de faciliter la deuxième étape: l'activation.

l'enregistrement se fait sur le site Digitalrowing.com. A partir de la page d'accueil, depuis le bandeau de menu, allez sur [CUSTOMERS / REGISTER LICENSE](#). Dans la page qui vient de s'ouvrir ([REGISTER LICENSE](#)), une ligne de saisie vous permet de rentrer le numéro de licence que vous avez reçu. Vous pouvez faire un copier-coller ou saisir directement, puis cliquez sur Register

Une nouvelle page ([LICENSE DETAILS](#)), s'ouvre et reprend les caractéristiques de votre licence:

- son numéro
- le type de produit (Home / School / gym)
- le type de licence: 1 an / licence définitive
- le nombre maximum d'utilisateurs possibles.
- le Distributeur (Concept2 France)

Dans la zone de saisie située en-dessous, vous devrez compléter plusieurs lignes:

- First Name : Prénom
- Surname: Nom de Famille de l'utilisateur principal
- Company: Société / Entité de rattachement
- Adresse Line1 & 2: Adresse de l'entité
- Suburb / area: complément d'adresse
- City: ville
- Country / State: Pays / Etat (USA uniquement)
- Post code: Code Postal
- Phone: Téléphone - pas obligatoire
- Email Adress: adresse courriel valide. Elle deviendra votre login (nom d'utilisateur) pour tout contact ou connexion.
- Les deux dernières lignes (Create Password et Retype Password) sont pour la création du mot de passe confirmant et sécurisant votre identification. Il semble que le mot de passe soit sensible aux Majuscules / minuscules.

Une fois ces informations enregistrées, une page de remerciements vous confirme l'enregistrement. Elle peut aussi afficher des informations sur la version que vous pouvez utiliser. Par exemple les licences multi-utilisateurs doivent obligatoirement être utilisées avec la toute dernière version de RowPro (2.2 et ultérieures).

Rowing - Windows Internet Explorer  
http://digitalrowing.com/default.aspx?ItemId=438&License=

Digital Rowing

Products Store Downloads Customers Forums Support Company Distributors

## License Details

The License Number you entered is valid for the following Digital Rowing product:

License Number: [redacted]  
Product / Edition: [redacted]  
License Type: 1 Year Subscription  
Number of Users: 200 Users  
Distributor: Concept2 France

**To use this license, please enter your details and click Register Details.**

Fields marked ▶ must be entered.

▶ First Name [input]  
▶ Surname [input]  
Company [input]  
▶ Address Line 1 [input]  
Address Line 2 [input]  
Suburb / Area [input]  
▶ City [input]  
▶ Country / State France [dropdown]  
▶ Post Code 69 [input]  
Phone [input]  
▶ Email Address [input]@...fr  
▶ Create Password \* [input]  
▶ Retype Password \* [input]  
\* Make your password at least 5 characters

Register Details

Vous pouvez également choisir de recevoir les mises à jour du logiciel et recevoir les courriels d'information de RowPro. Les deux informations situées en-dessous sont là pour indiquer comment vous avez entendu parler de RowPro et sur quel type de rameur Concept2 vous l'utiliserez. ces informations ne brident pas la licence. Si vous vous trompez dans une information, il est toujours possible de rectifier ces éléments. Il en va de même en cas de déménagement ou de changement d'adresse courriel.

Vous pouvez maintenant passer à la deuxième étape: l'activation, qui se fait à partir de RowPro directement.



# Activation de RowPro

Avant d'utiliser RowPro, il vous faut l'activer afin de débloquer les fonctions relatives à la licence achetée. La procédure ressemble beaucoup à celle permettant l'utilisation gratuite pendant 20 jours.

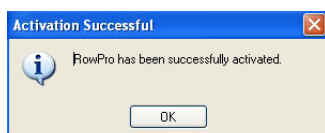
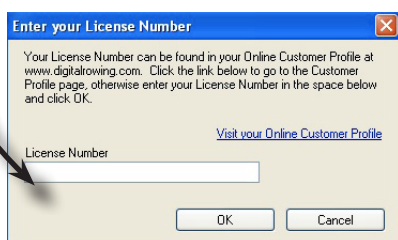
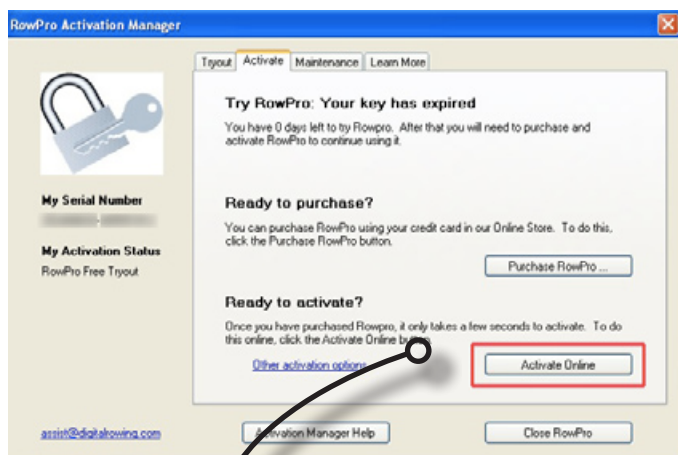
## Activation en ligne:

Si vous disposez d'une connexion internet active, rowpro peut directement communiquer les informations nécessaires à [www.digitalrowing.com](http://www.digitalrowing.com) où se trouve le serveur.

Le numéro de série unique à votre PC, ainsi que le numéro de licence entré par l'utilisateur seront envoyés en cliquant sur le bouton 'send'. Le serveur retourne alors une clé d'activation propre aux fonctions débloquées par la licence acquise. C'est la façon la plus simple de procéder, mais elle nécessite une connexion internet.

Pour cela allez au gestionnaire d'activation (RowPro Activation Manager) qui apparaît à la fin de la période d'essai ou dans l'onglet 'Activate', cliquez sur 'Activate Online' (fig. 1). Une ligne de saisie vous invite alors à entrer le numéro de licence (fig.2). Vous pouvez soit le copier-coller du mail ou du fichier l'indiquant, soit le retaper.

Cliquez sur 'OK'. Si le numéro de licence n'a pas déjà été associé à vos coordonnées (voir page précédente, section Enregistrement), une boîte de dialogue vous invitera à rentrer les informations qui sont celles figurant page précédente..



## Autres possibilités d'activation

Si aucune connexion internet n'est possible, vous disposez naturellement d'autres possibilités d'activation. Vous devrez quand même vous connecter à un moment donné pour saisir et envoyer les informations nécessaires.

Pour Cela il vous faut aller dans RowPro, activer le **CONTROL CENTER**, l'onglet **SYSTEM SETTINGS** et en bas à gauche, cliquer sur **PRODUCT ACTIVATION**.

### \* avec votre navigateur internet.

Vous pouvez utiliser tout Pc (y compris celui sur lequel RowPro est utilisé). Nous vous recommandons d'utiliser Internet Explorer dans sa dernière version disponible, le site pouvant parfois avoir une présentation moins alignée avec d'autres navigateurs (Firefox par exemple). Vous pouvez également faire procéder à l'activation par une tierce personne. Il faut vous connecter à l'adresse suivante:

<http://www.digitalrowing.com/activate>

Plusieurs éléments seront alors nécessaires:

- Le numéro de série du PC (format 123456789-123456789) que vous trouverez dans le gestionnaire d'activation, dans la partie gauche, sous 'my serial number' (cf colonne de gauche ci-contre).
- le numéro de licence.

Le serveur retourne alors une Clé de Produit qui, quand elle sera insérée dans le panneau adéquat, activera alors les fonctions liées à votre licence.

### \* par courriel

Il vous faut également disposer des éléments ci-dessus et envoyer votre demande à [assist@digitalrowing.com](mailto:assist@digitalrowing.com).

### \* par téléphone

Le serveur étant aux USA et en Anglais, il vaut mieux pour vous ne pas utiliser cette possibilité (décalage horaire, coût et langue parlée compliquent la situation).



# La fenêtre principale

La fenêtre principale est divisée en 2 parties:

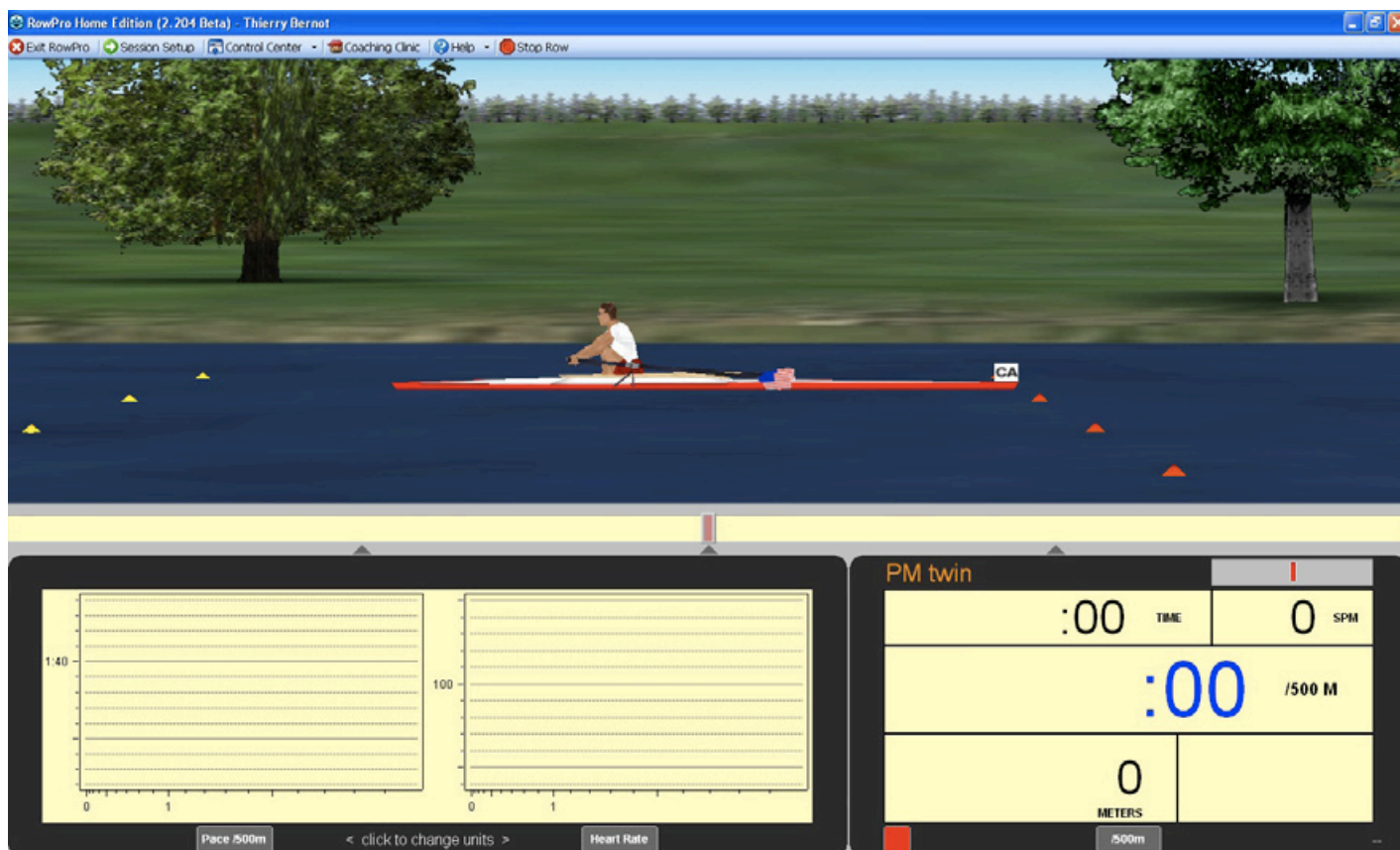
- La vue 3D représentant le ou les rameurs avec les différentes options d'affichages choisies par l'utilisateur;
- la moitié inférieure affiche 2 courbes parmi les unités disponibles (cadence, vitesse, Fréquence cardiaque, Watts) et la partie inférieure droite est le jumeau du moniteur installé sur le rameur d'intérieur. Son affichage est mis à jour en même temps que celui du rameur mais il peut présenter d'autres informations. Cette moitié inférieure disparaît quand plusieurs rameurs sont connectés à RowPro (si votre licence le permet).

Le premier point à examiner est le centre de contrôle car de lui dépendent la création des utilisateurs et le renseignement des informations pertinentes pour l'assistance apportée, la personnalisation de l'avatar, le nombre et le type de rameurs connectés si besoin est, la connexion à internet etc...

Tous ces renseignements vont vous permettre de personnaliser et d'adapter ce logiciel à votre utilisation.

La barre de menu située tout en haut donne l'accès rapide aux fonctionnalités principales:

- Quitter RowPro
- Créer / gérer sa session d'entraînement
- Accéder au centre de contrôle
- Accéder au mode démo et au coach
- L'aide
- Le bouton d'arrêt immédiat





# Le Centre de contrôle

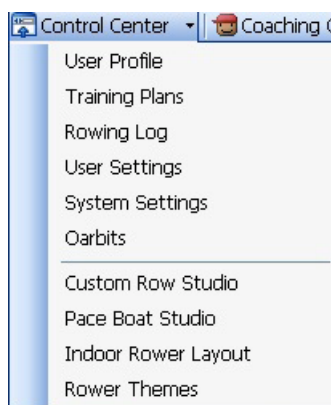
Le centre de contrôle est le centre névralgique de RowPro. Accessible depuis le bandeau supérieur de l'écran, il regroupe l'accès à toutes les fonctions clés:

- Gestion des profils utilisateurs
- Plans d'entraînement
- Carnet de route
- Réglages propres à chaque utilisateur
- Réglages système
- Oarbits (la communauté des utilisateurs de RowPro)

D'autres sous-menus sont également accessibles directement:

- Session spécifique
- Guide d'allure
- Gestion des rameurs (si plusieurs rameurs sont connectés à un PC).
- «Thèmes du rameur».

HeartRate Ranges - Age Based Defaults	
Max HR	220
AT HR	198
AT Range	187 - 209
UT Range	165 - 187
LS Range	132 - 165
AR Range	110 - 132



Le Menu du centre de contrôle vous permet d'accéder directement aux éléments que vous souhaitez modifier ou ajuster, sans passer par le choix de l'onglet comme ci-dessus.



# RowPro et Windows Vista ®



RowPro utilise la technologie OpenGL pour ses graphismes en 3D et non le système Microsoft DirectX ce qui dans certains cas peut ralentir l'affichage.

Pour utiliser RowPro et Windows Vista, les pilotes de votre carte graphique doivent être adaptés à Vista et doivent accepter la technologie OpenGL utilisée dans Vista, sinon RowPro sera considérablement ralenti (1 image seconde) et pourra même paraître figé.

Si RowPro est extrêmement lent sous Vista, même en ayant diminué le niveau des graphismes affichés à l'aide du Centre de contrôle de RowPro, veuillez vérifier les points suivants:

## **\* Si votre PC est équipé d'origine de Windows Vista**

Vos pilotes acceptent sans doute la technologie OpenGL mais peuvent ne pas vous permettre d'afficher un nombre confortable d'images par seconde pour être fluide. Essayez de trouver une mise à jour de ces pilotes auprès du site du fabricant de votre carte Graphique.

Si aucun pilote n'est disponible, essayez d'utiliser l'utilitaire SciTech GLDirect 5.0 (voir lien et instructions ci-dessous) pour permettre à RowPro d'utiliser DirectX au lieu d'OpenGL ce qui permettra à RowPro un affichage avec une fluidité acceptable.

## **\* Si votre Pc était équipé de Windows XP et était «Vista Ready»**

Vérifiez sur le site internet du fabricant qu'il existe un pilote pour Windows Vista. Si aucun pilote n'est disponible, essayez d'utiliser l'utilitaire SciTech GLDirect 5.0 (voir lien et instructions ci-dessous) pour permettre à RowPro d'utiliser DirectX au lieu d'OpenGL ce qui permettra à RowPro un affichage avec une fluidité acceptable.

Si RowPro est toujours lent, il faudra contacter votre fabricant ou distributeur pour trouver une autre solution Graphique ou utiliser un autre PC.

## **\* Si votre Pc était équipé de Windows XP et n'était pas «Vista Ready»**

Vérifiez avec le site internet du fabricant qu'un pilote pour Windows Vista est disponible. Dans le cas contraire, et si RowPro ne peut être suffisamment fluide, vous devrez utiliser un autre PC. si un pilote pour Windows Vista existe mais que RowPro est encore très lent, essayez d'utiliser l'utilitaire SciTech GLDirect 5.0 (voir lien et instructions ci-dessous) pour permettre à RowPro d'utiliser DirectX au lieu d'OpenGL ce qui permettra à RowPro un affichage avec une fluidité acceptable.

Si RowPro est encore très lent, vous devrez sans doute utiliser un autre PC.

## **\* Comment télécharger, installer et configurer l'utilitaire SciTech GLDirect 5.0 utility**

En utilisant le lien ci-dessous, téléchargez l'utilitaire et sauvegardez-le sur votre disque dur.

<http://digitalrowing.com/DownloadObjects/gldirect502full.exe>

Quand le téléchargement est terminé, utilisez Windows Explorer pour localiser ce fichier faites un clic droit avec votre souris et choisissez ouvrir. Il vous faudra sans doute les droits administrateur pour continuer. Installez le convertisseur OpenGL / DirectX.

Faites redémarrer votre PC

Quand votre Pc redémarre, une boîte de dialogue vous invite à configurer l'utilitaire.

Cliquez sur l'onglet «Register» et entrez les informations ci-dessous pour débloquer le produit. Copiez ou taper les informations exactement comme elles sont indiquées ci-dessous:

Full Name: Free Code

Code: 1C10-0485-A489-E2

Dans l'onglet principal, vérifiez que dans la liste déroulante «Set Rendering Options», l'indication «SciTech GLDirect OpenGL Non-Shader Driver» soit présente et que le bouton radio soit bien coché.

Note: si le bouton radio est décoché, cliquez sur le bouton defaults en bas de la fenêtre. Ceci rétablit les informations par défaut et l'option «Set Rendering» sera sur SciTech GLDirect Vertex/Pixel Shader OpenGL Driver et le bouton radio sera coché.

Maintenant changez l'option de la liste pour «SciTech GLDirect OpenGL Non-Shader Driver». Le bouton radio doit rester coché. Cliquez sur «Apply» pour confirmer ces changements. Maintenant, démarrez Rowpro et cela devrait fonctionner.

Si vous voyez un panneau 3D en noir et blanc, vérifiez que les réglages ci-dessus sont corrects.

Note: Si vous avez fermé cette fenêtre de configuration avant d'avoir appliqué ces changements ou si vous devez à nouveau effectuer cette sélection, passer par le menu [Démarrage] > [Tous les programmes] et allez dans le dossier SciTech GLDirect.

Faites un clic-droit sur l'utilitaire de configuration figurant dans ce dossier et choisissez l'option ouvrir avec les droits d'administrateur sinon un message indiquant un défaut de permission apparaîtra.

- Les noms de certains produits ci-dessus correspondent à des noms déposés relatifs à des produits commerciaux ou en Abandonware. ils ne sont distribuables qu'après accord explicite de leur propriétaires.